

県内の感染状況

令和3年9月8日時点

1. 分科会参考指標
2. その他感染状況

9月8日20時整理

公表日別の県市別分科会参考指標

9月2日(木) ~ 9月8日(水) の1週間

分科会参考指標	広島市	呉市	福山市	広島県	広島県 (3市除く)	ステージⅢ	ステージⅣ
療養者数(10万対)(人)	71.6	106.8	70.1	72.5	66.8	20人以上	30人以上
新規報告者数(10万対)(人)	58.3	44.6	41.6	45.5	31.1	15人以上	25人以上
PCR陽性率(7日間)(%)	10.2	10.8	7.3	2.2	1.5	5%以上	10%以上
感染経路不明割合(%)	45.2	35.4	47.2	39.9	23.7	50%以上	
病床のひっ迫具合(%) (確保病床数)	同右			46.9	同左	1/5以上	1/2以上
重症者用病床のひっ迫具合(%) (確保病床数)	同右			23.2	同左	1/5以上	1/2以上
入院率(%)	同右			19.5	同左	40%以下	25%以下
参考 直近1週間の感染者数(人) (上段は先週1週間)	1,093 697	143 99	394 195	2,124 1,278	494 287	-	

※県把握情報をもとに作成(後日若干の修正が行われる可能性あり)

※PCR陽性率は8/31~9/6の7日間(把握している最新情報)について作成

※3市分のPCR陽性率には、各市の陽性例で医療機関において検査した結果を含まない

※感染経路不明割合は7日移動平均

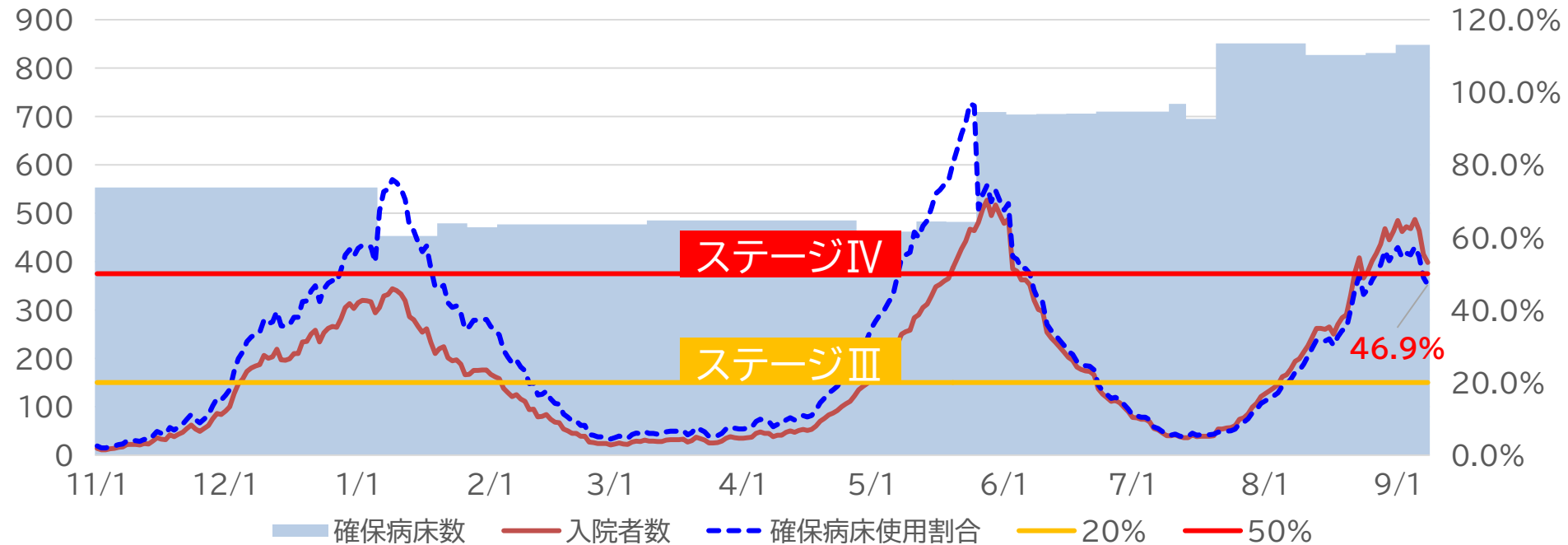
※入院率の指標については、療養者数が人口10万人あたり10人以上の場合に適用する

※重症者用病床に9/8現在16名。重症者病床は最大69床確保(県全体)、現時点で60床確保(県全体)

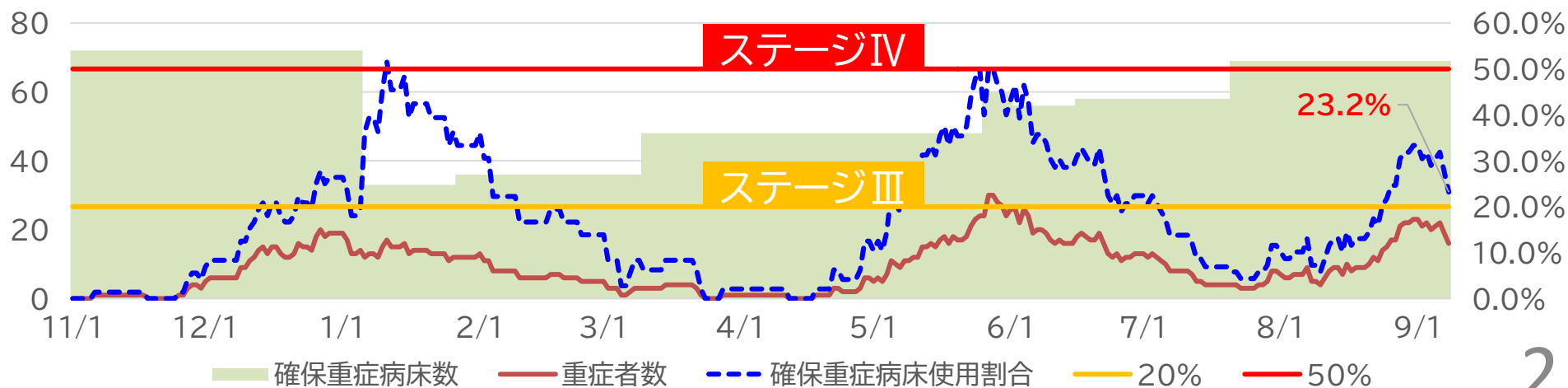
分科会参考指標① 医療のひっ迫具合

確保病床使用割合

9月8日時点



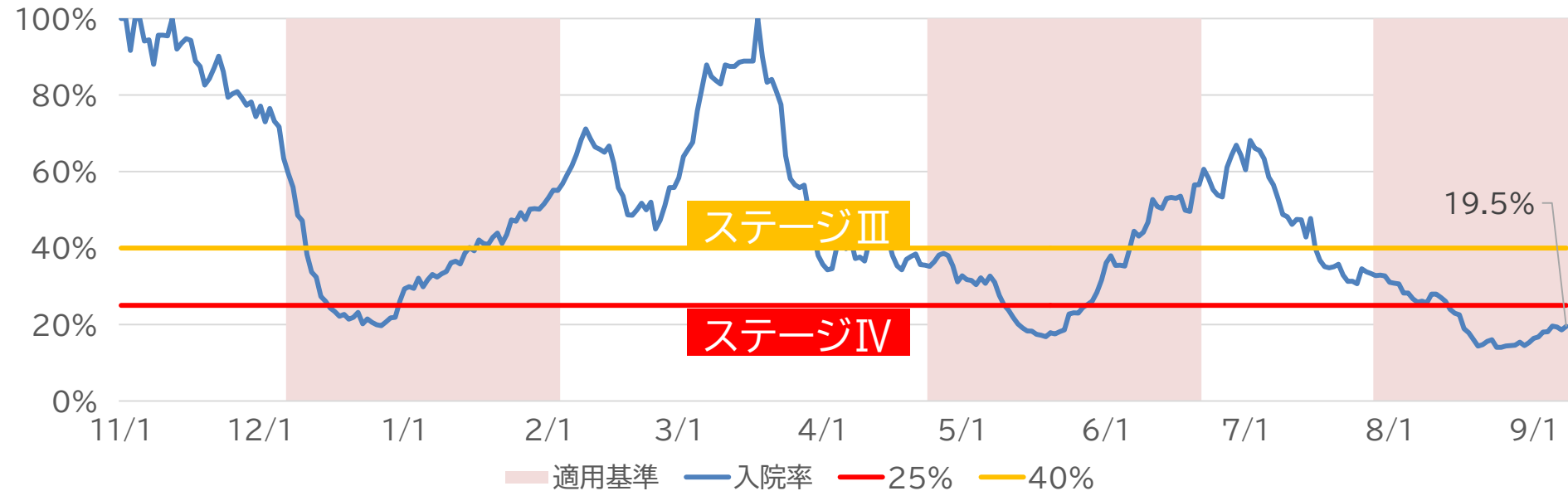
確保重症病床使用割合



分科会参考指標① 医療のひっ迫具合

9月8日時点

入院率



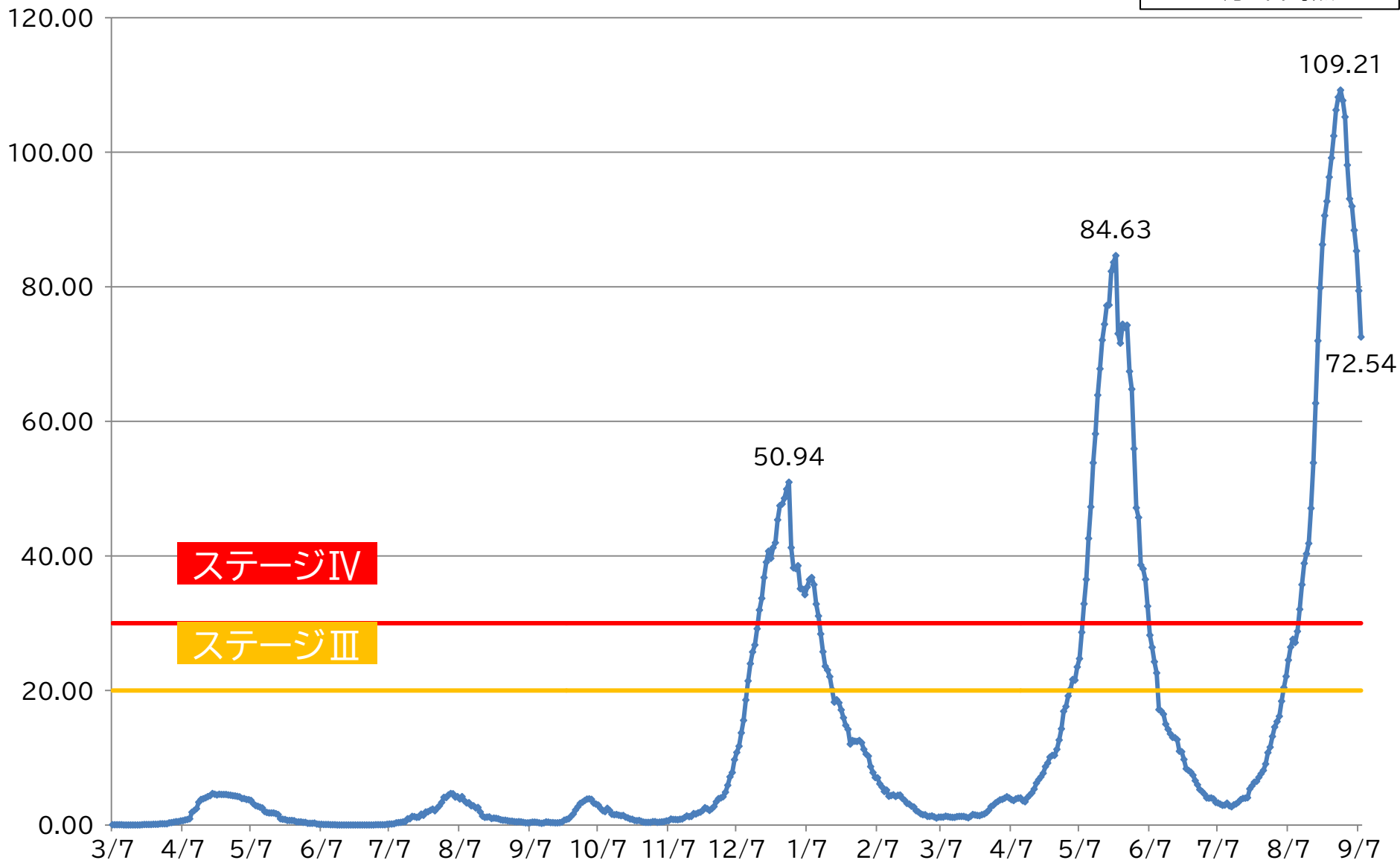
【用語説明】

確保病床数: その時点におけるフェーズで最終的に確保することとされている病床数。現に稼働している病床数(即応病床数)とは異なる。

入院率: 療養者数に占める入院患者の割合。ただし、人口10万人あたりの療養者数が10人未満の場合は適用しない。

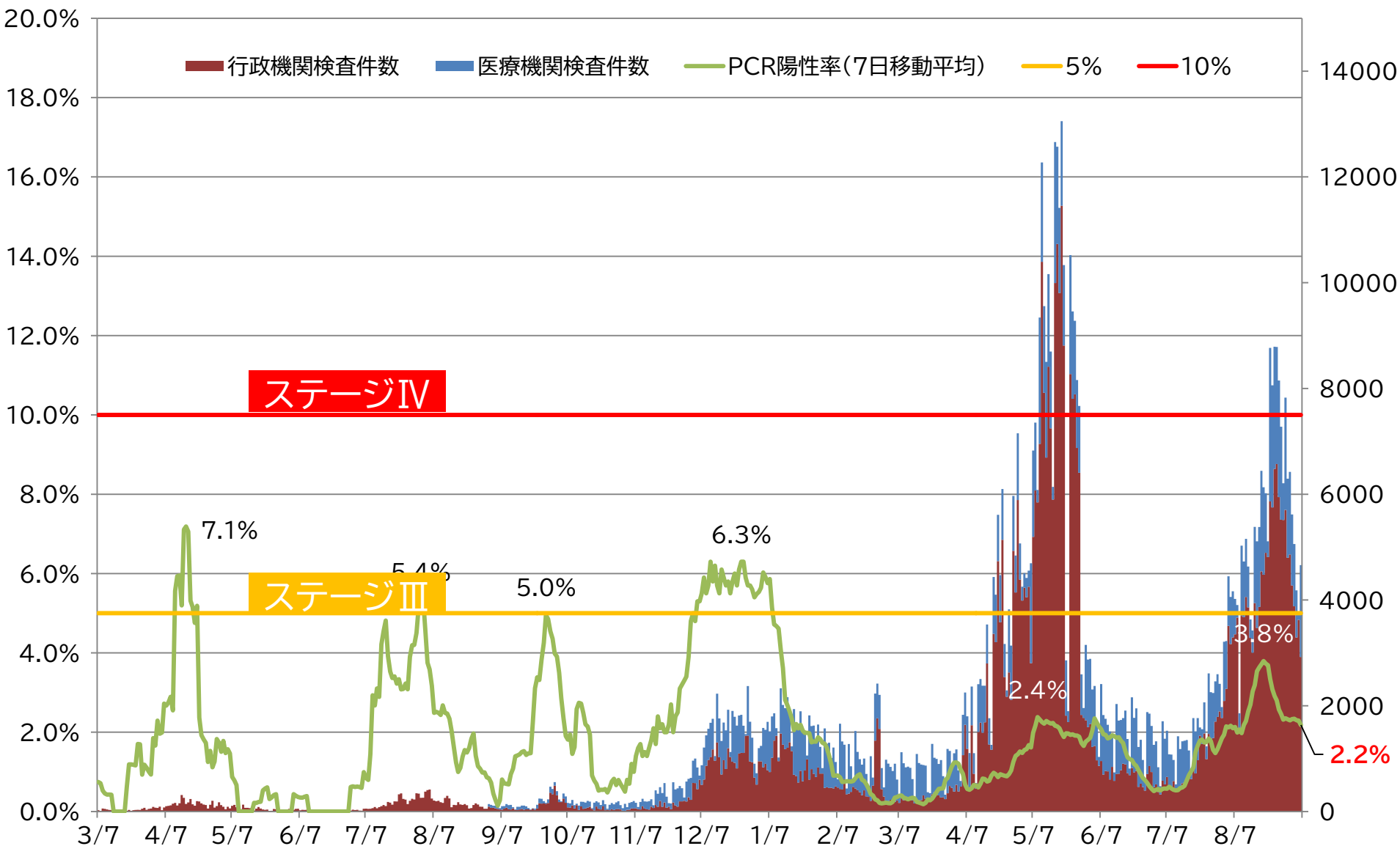
分科会参考指標② 全療養者数(人口10万人あたり)

9月8日時点



分科会参考指標③ PCR陽性率

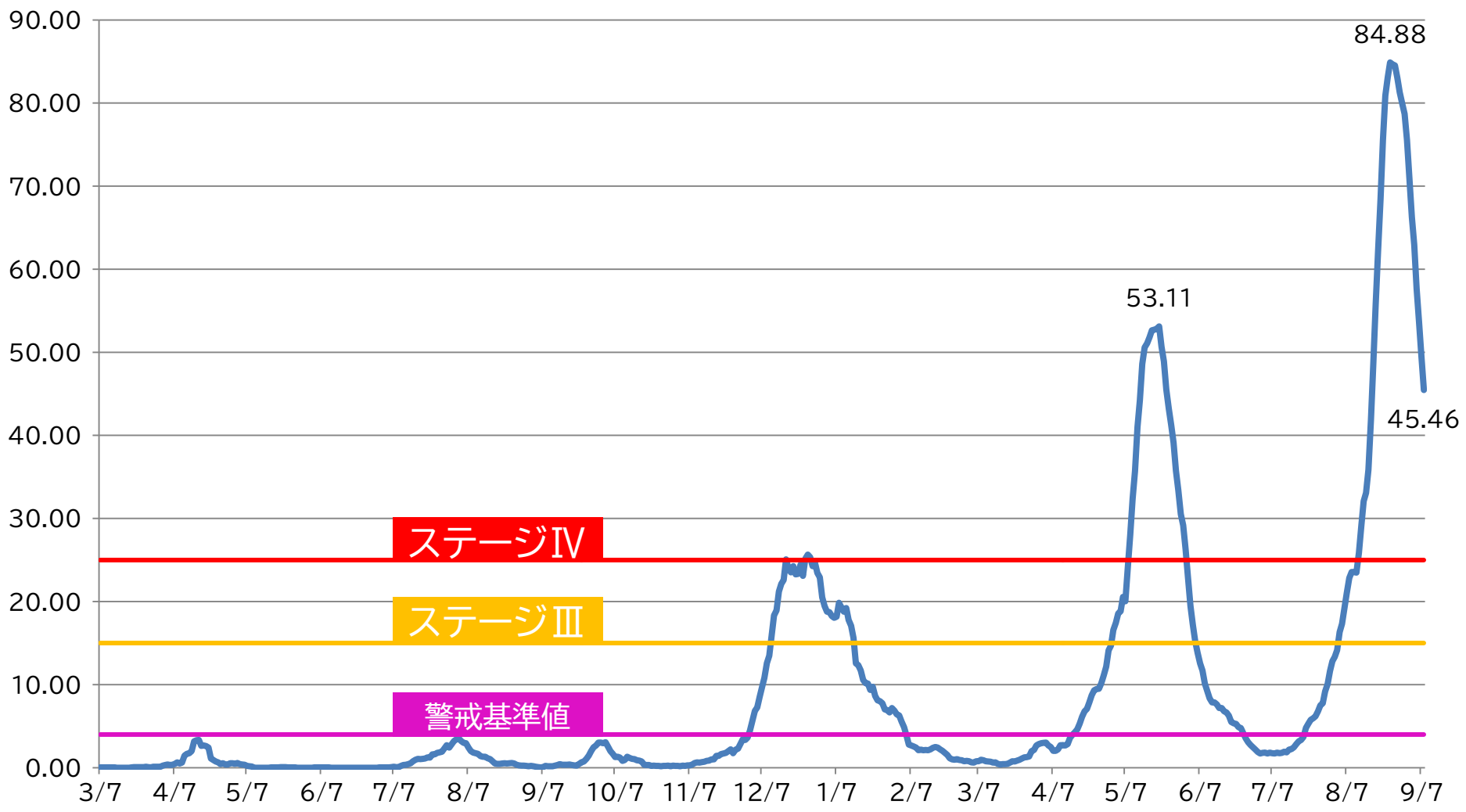
9月6日時点



PCRセンター、PCRモニタリングポイント、PCRトライアル及び集中実施における実施件数は行政検査件数に含まれる。

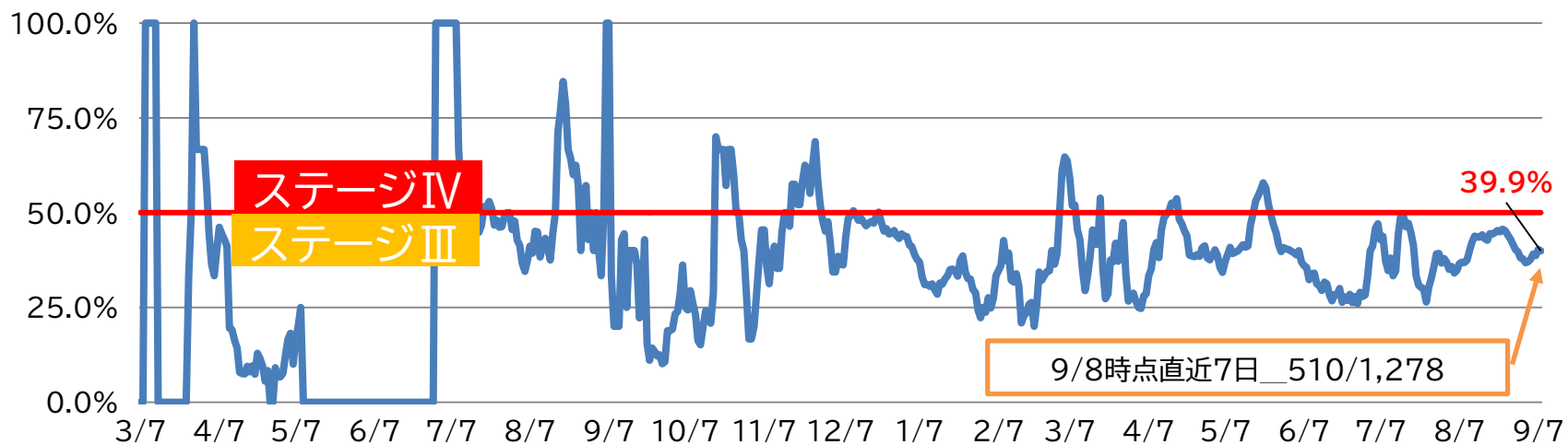
分科会参考指標④ 新規報告数(直近1週間人口10万人あたり)

9月8日時点



分科会参考指標⑤ 感染経路不明数の割合(7日移動平均)

9月8日時点



2. その他感染状況

感染者発生状況(市町別)

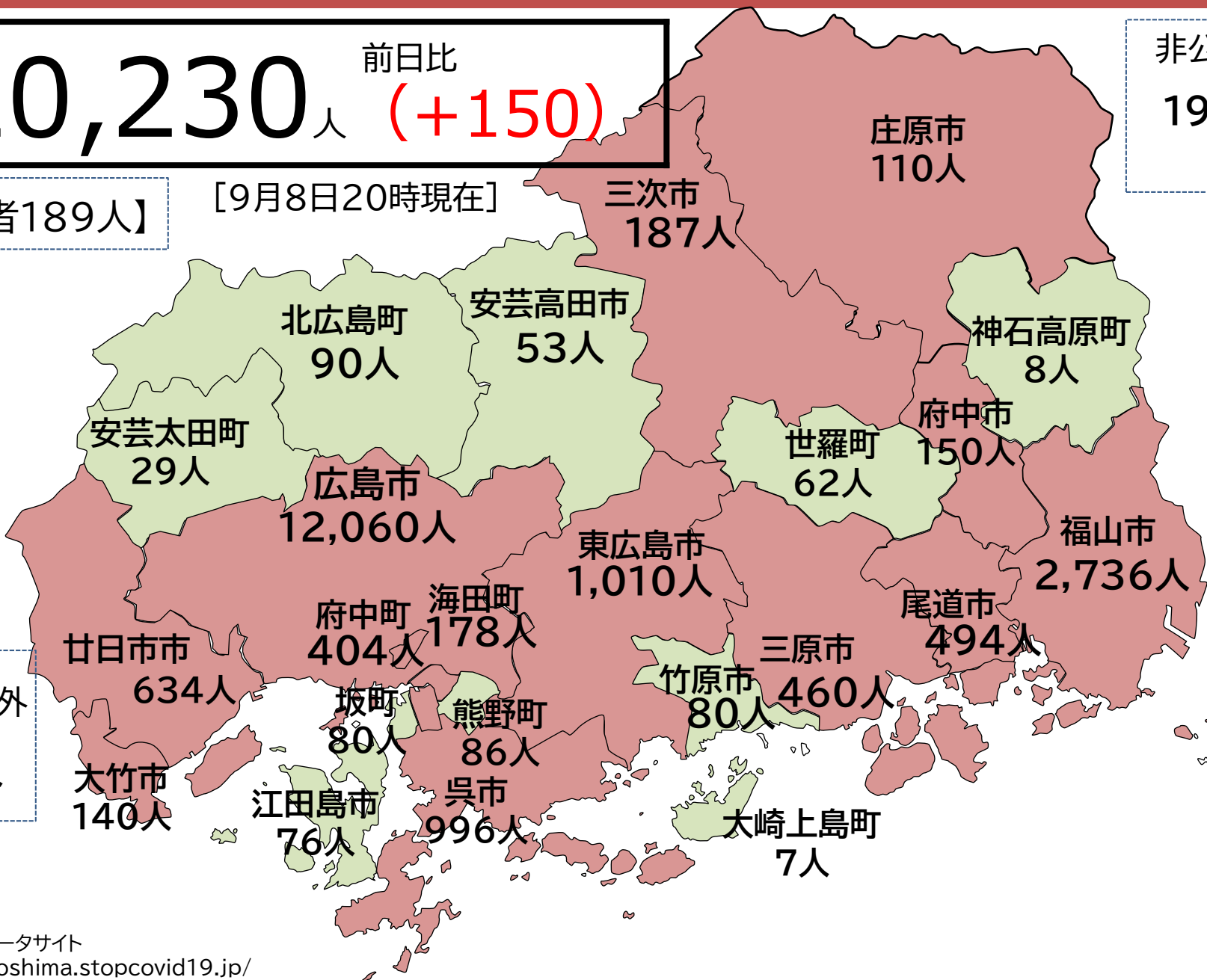
延 **20,230**人 前日比 **(+150)**

【死亡者189人】

[9月8日20時現在]

非公表
19人

広島県外
81人



市町別感染状況

(市町別)直近1週間の人口10万人あたりの新規報告者数(9/8)

	安芸太田町	北広島町	安芸高田市	三次市	庄原市	
	32.54	16.19	10.53	11.57	5.74	
	50.0%	33.3%	33.3%			
	(1/2)	(1/3)	(1/3)			
廿日市市	広島市	府中町	東広島市			神石高原町
40.17	58.28	32.57	34.92			0.00
		23.5%		16.7%	50.0%	
		(4/17)		(1/6)	(1/2)	(0/0)
		熊野町		世羅町	府中市	福山市
		33.45		56.00	2.56	41.58
19.1%	61.5%	25.0%	31.8%	33.3%	100.0%	
(9/47)	(429/697)	(2/8)	(21/66)	(3/9)	(1/1)	
大竹市	海田町	呉市	竹原市	三原市	尾道市	47.2%
26.12	76.16	44.59	3.98	21.48	41.18	(92/195)
14.3%	30.4%	35.4%	100.0%	20.0%	7.1%	
(1/7)	(7/23)	(35/99)	(1/1)	(4/20)	(4/56)	
	坂町					
	46.51					
	66.7%	江田島市	大崎上島町			
	(4/6)	26.16	0.00			
		16.7%				
		(1/6)	(0/0)			

(凡例)

25以上	市町名
15~25未満	新規報告数
4~15未満	不明割合
0~4未満	(不明数/全数)

	前週比
広島市	0.64
呉市	0.69
福山市	0.49
安芸太田町	-
安芸高田市	0.50
江田島市	0.55
大崎上島町	-
大竹市	0.54
尾道市	0.49
海田町	1.53
北広島町	0.25
熊野町	1.14
坂町	1.00
庄原市	0.33
神石高原町	0.00
世羅町	0.41
竹原市	0.20
廿日市市	1.02
東広島市	0.50
府中市	0.11
府中町	0.65
三原市	0.71
三次市	0.27

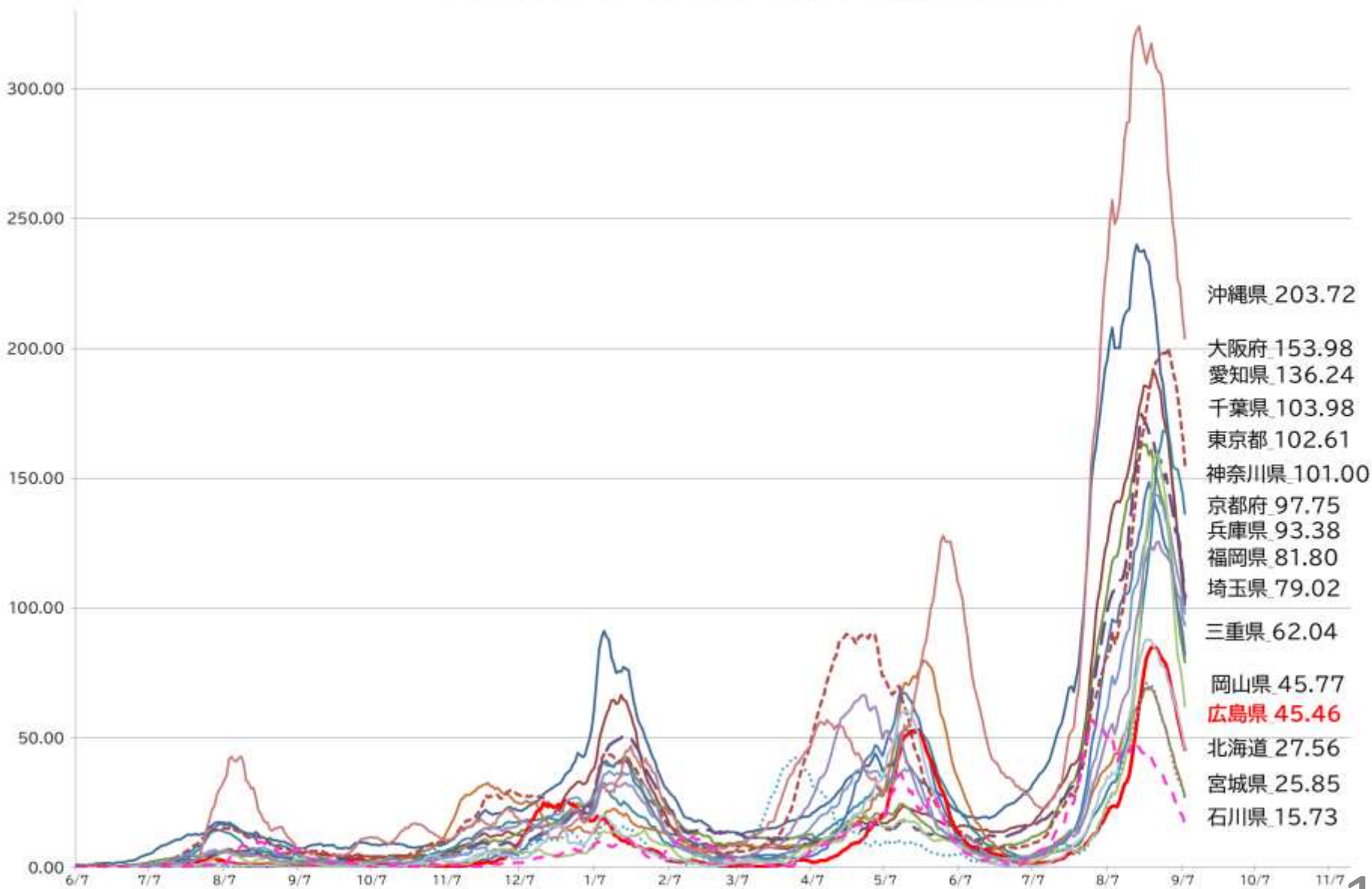
※いずれも直近1週間

全国感染状況(主要都道府県)

(人)

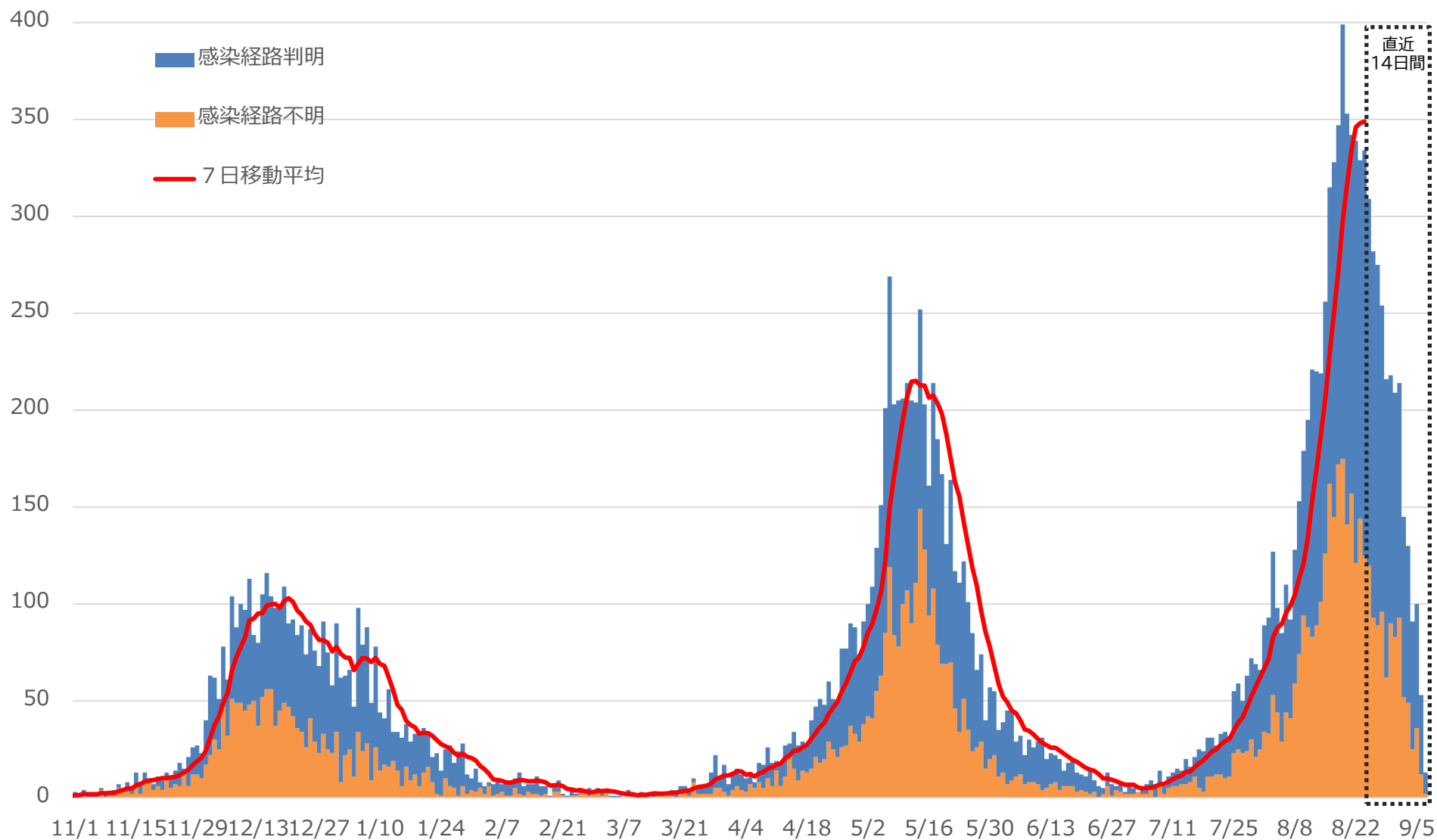
直近1週間の人口10万人あたり新規報告者数

9/8時点



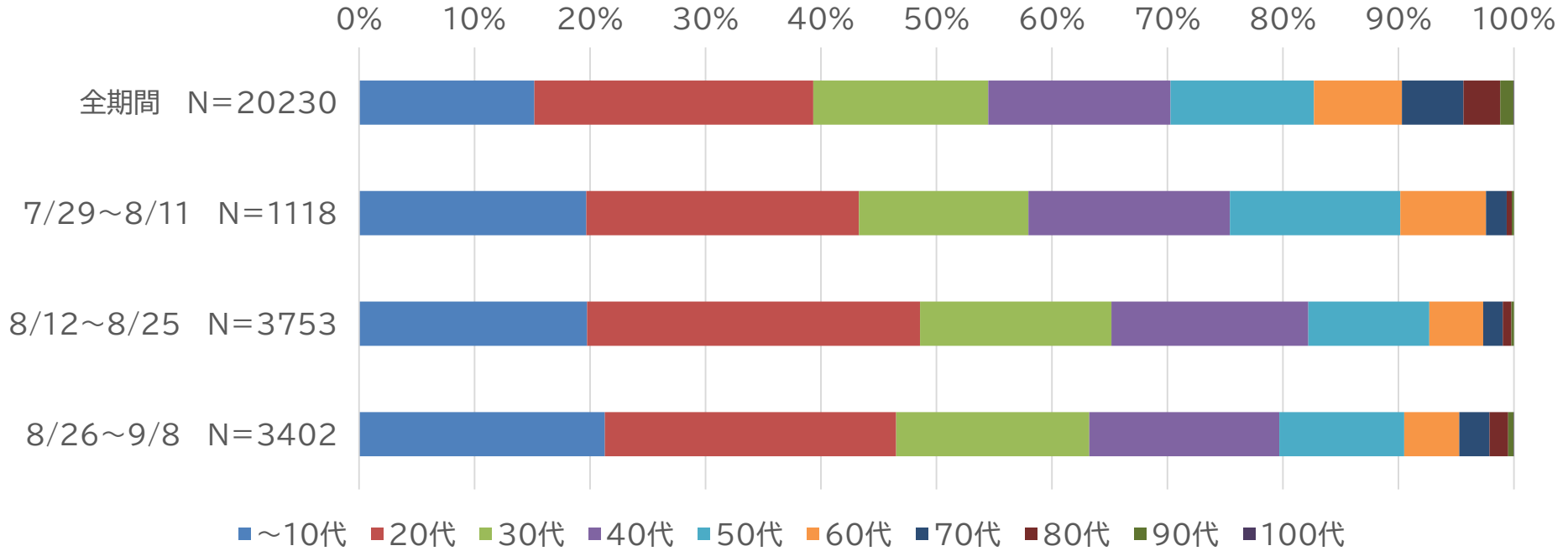
発症日別(無症状の場合は判明日)流行曲線

9月8日20時整理



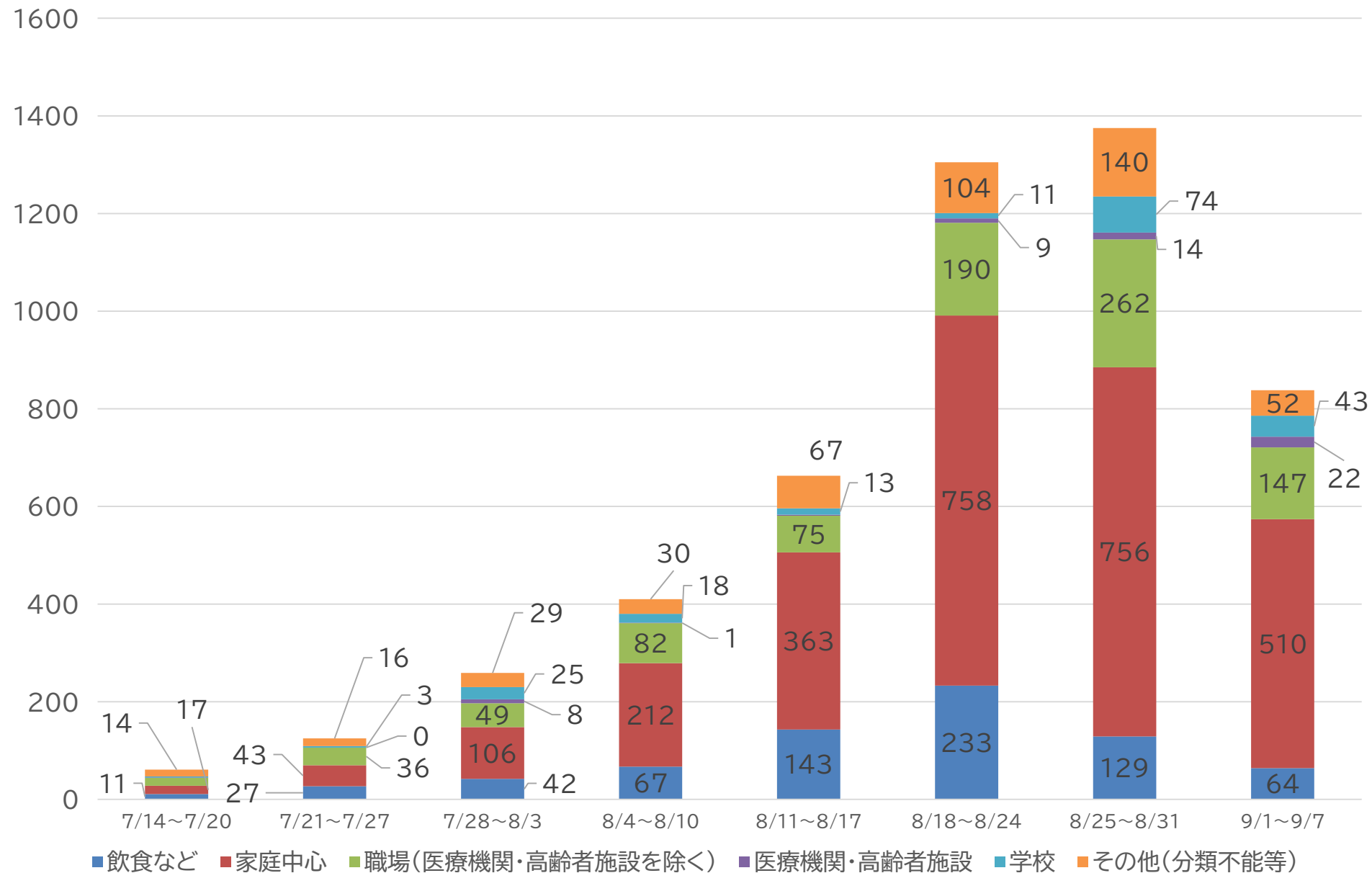
年代構成

9月8日20時整理

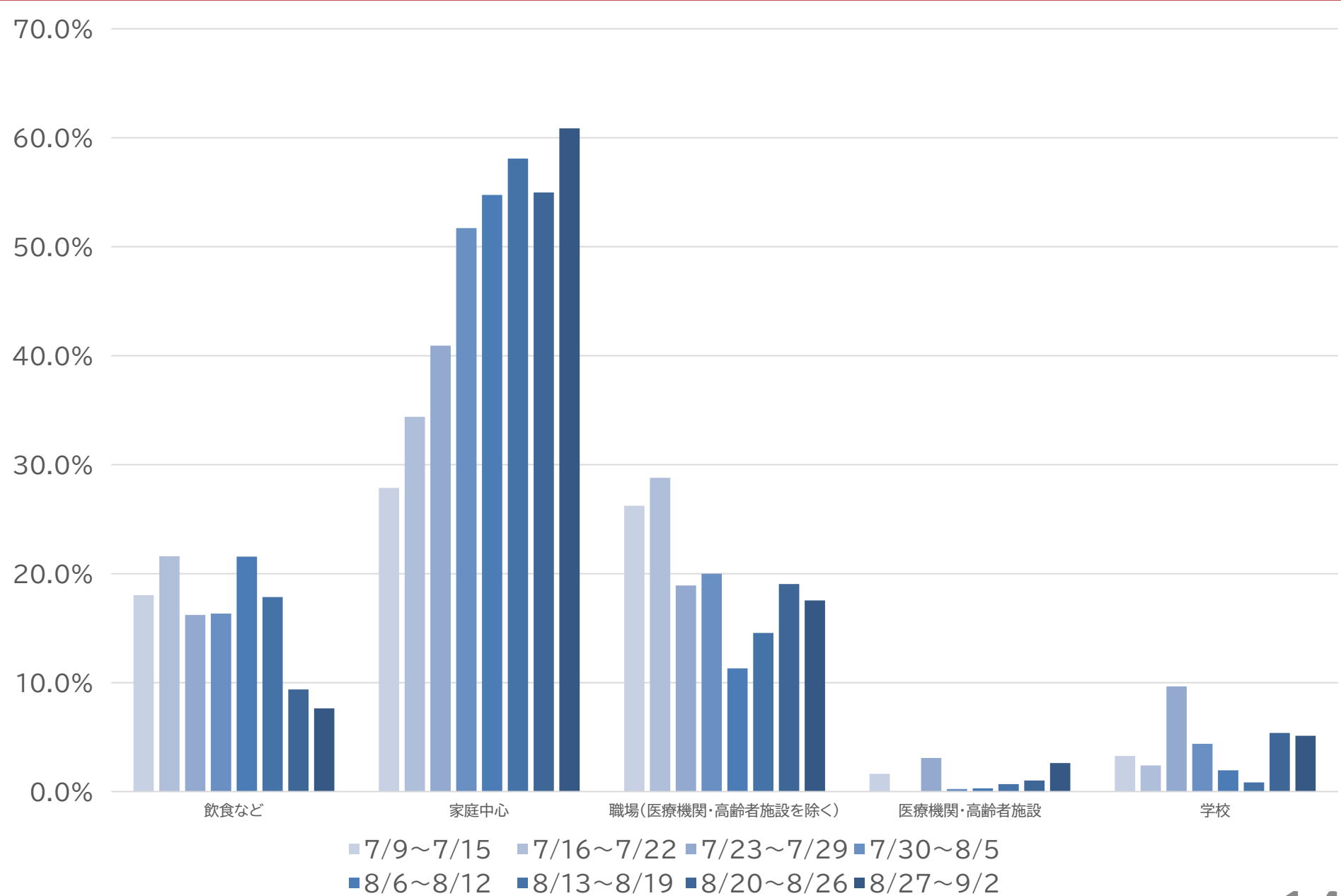


	~10代	20代	30代	40代	50代	60代	70代	80代	90代	100代
全期間 N=20230	3,070	4,887	3,066	3,193	2,512	1,541	1,077	645	231	8
7/29~8/11 N=1118	220	264	164	195	165	83	20	5	2	0
8/12~8/25 N=3753	741	1,082	622	640	393	175	64	28	8	0
8/26~9/8 N=3402	724	858	569	560	368	162	89	55	16	1

経路判明例における推定感染経路内訳



経路判明例における推定感染経路の推移(判明例に占める割合の推移)

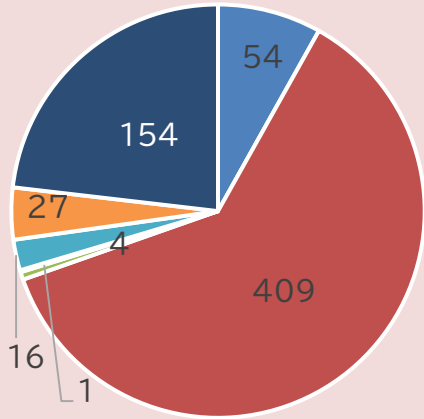


年代別推定感染経路(不明含む)の推移

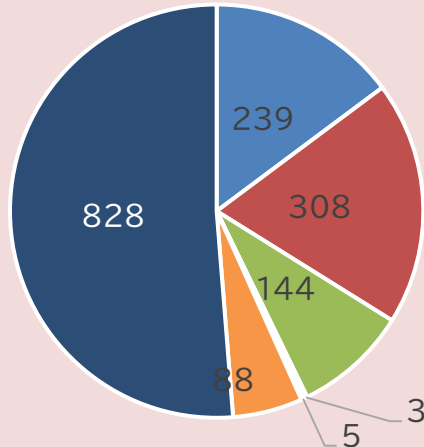
- 飲食など
- 家庭中心
- 職場(医療機関・高齢者施設を除く)
- 医療機関・高齢者施設
- 学校
- その他(分類不能等)
- 経路不明

8/11~8/24

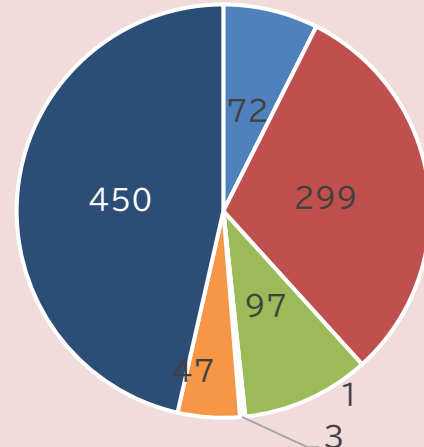
10代以下



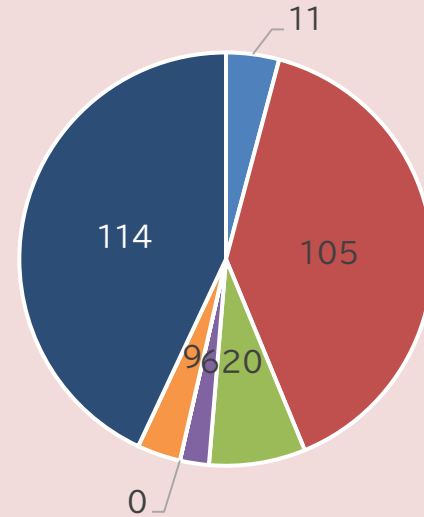
20~30代



40~50代

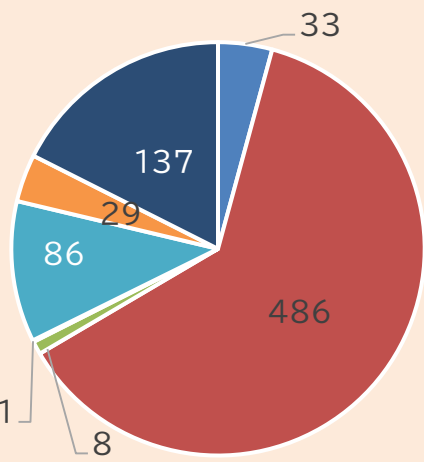


60代以上

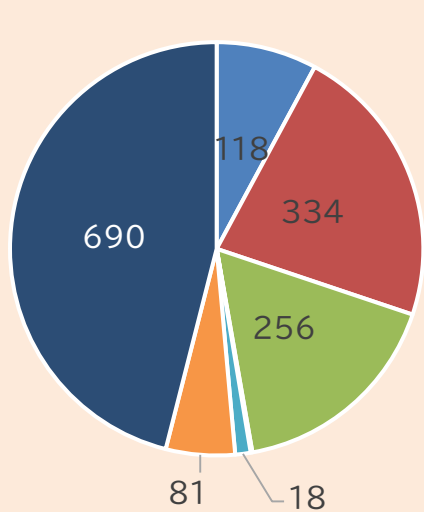


8/25~9/7

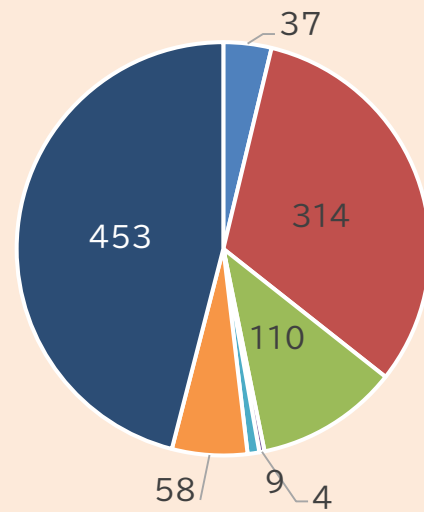
10代以下



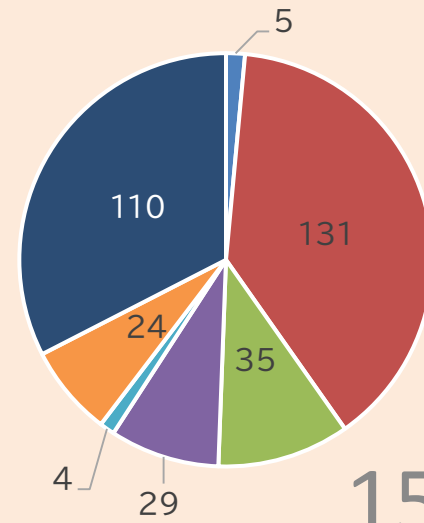
20~30代



40~50代



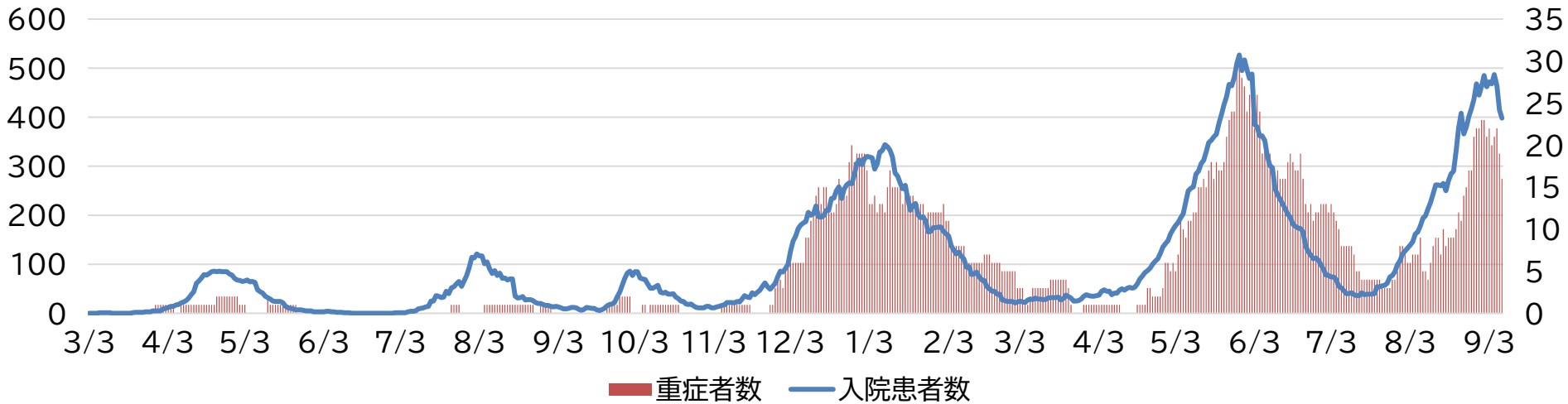
60代以上



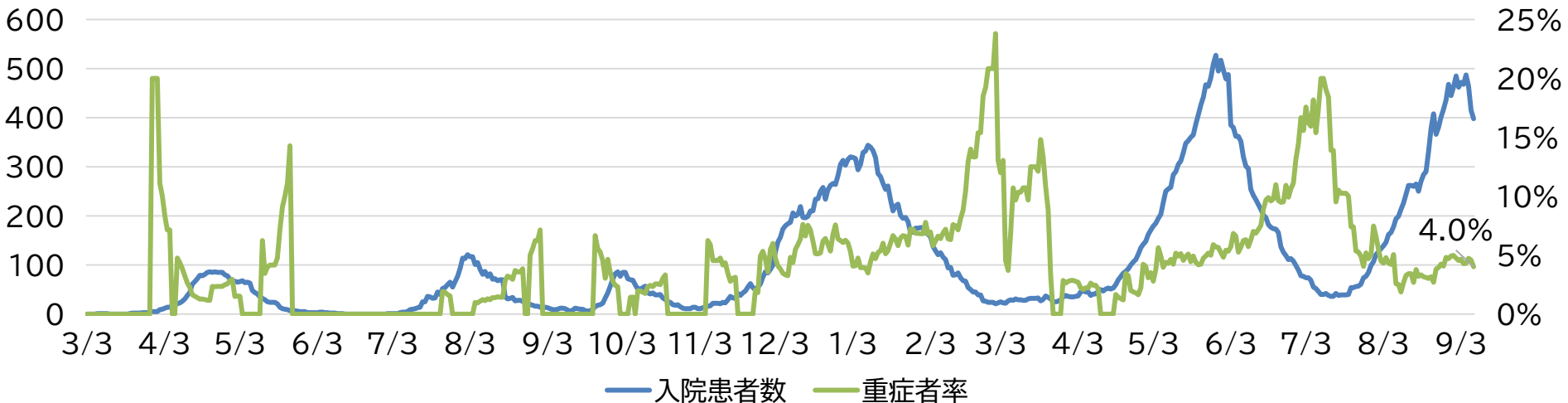
重症者数と重症者割合

入院患者数(左軸)と重症者数(右軸)

9月8日時点

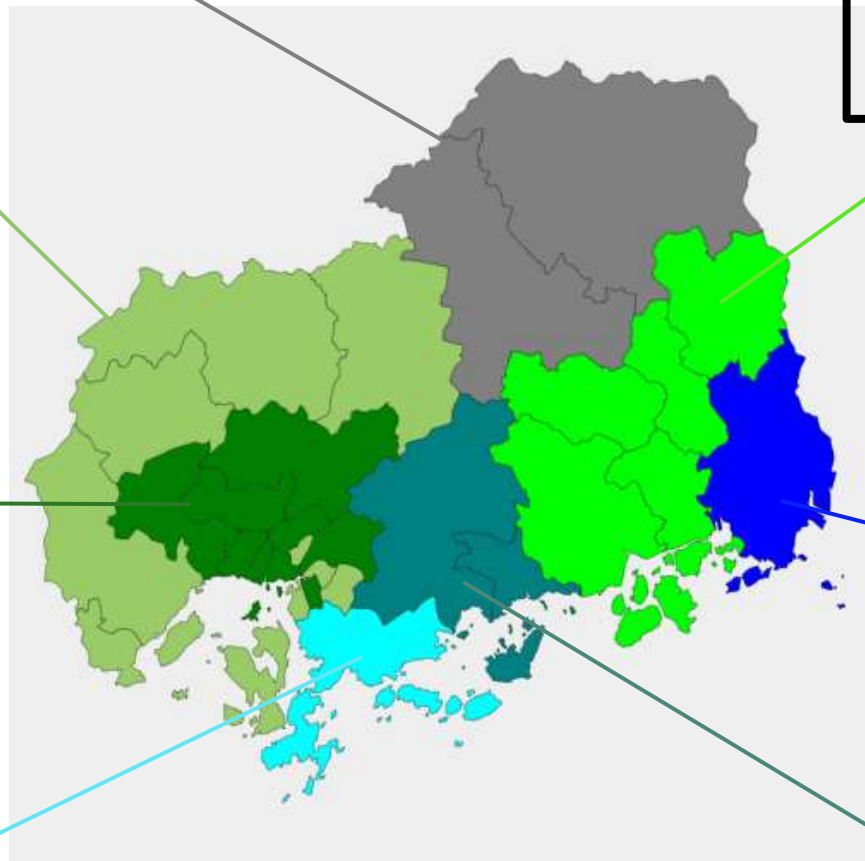


入院患者に占める重症者の割合



変異株確認状況 (R3.8.31公表分まで)

県内のL452R変異陽性事例数【県全体】 <<管轄保健所別>>



北部保健所管内
【新】19人 (前回8/4~+19)

デルタ株 4人
未判明(L452R変異陽性)15人

(8月31日公表分まで)
合計 613人 (前回8/4~+536)

デルタ株 189人
解析不能(L452R変異陽性) 20人
未判明(L452R変異陽性) 404人

西部保健所管内
131人 (前回8/4~+125)

デルタ株 36人
未判明(L452R変異陽性)95人

東部保健所管内
84人 (前回8/4~+82)

デルタ株 28人
未判明(L452R変異陽性) 56人

広島市保健所管内
123人 (前回8/4~+74)

デルタ株 27人
解析不能(L452R変異陽性) 19人
未判明(L452R変異陽性) 77人

福山市保健所管内
188人 (前回8/4~+181)

デルタ株 67人
未判明(L452R変異陽性)121人

呉市保健所管内
33人 (前回8/4~+21)

デルタ株 20人
解析不能(L452R変異陽性) 1人
未判明(L452R変異陽性) 12人

西部東保健所管内
35人 (前回8/4~+34)

デルタ株 7人
未判明(L452R変異陽性) 28人

変異株確認状況 (R3.8.31公表分まで)

県内のスクリーニング検査陽性率【県全体】

N501Y変異株PCR検査(アルファ株)

検査結果判明日	2月	3月	4月前半	4月後半	5月前半	5月後半	6/1~ 6/8
検査件数	239	122	113	430	765	619	196
陽性件数	0	35	58	328	672	561	184
陽性率	0%	28.7%	51.3%	76.3%	87.8%	90.6%	93.9%

L452R変異株PCR検査(デルタ株)

検査結果判明日	6/11~ 6/30	7月前半	7月後半	8月前半	8/16~ 8/27
検査件数	287	123	233	347	368
陽性件数	1	12	62	231	299
陽性率	0.3%	9.8%	26.6%	66.6%	81.3%

※ 令和3年6月11日(検査開始)以前に、ゲノム解析によりデルタ株8例確認。
 ※ 令和3年8月以降の件数は、広島市及び呉市の未公表分を除く。

ワクチン接種の効果

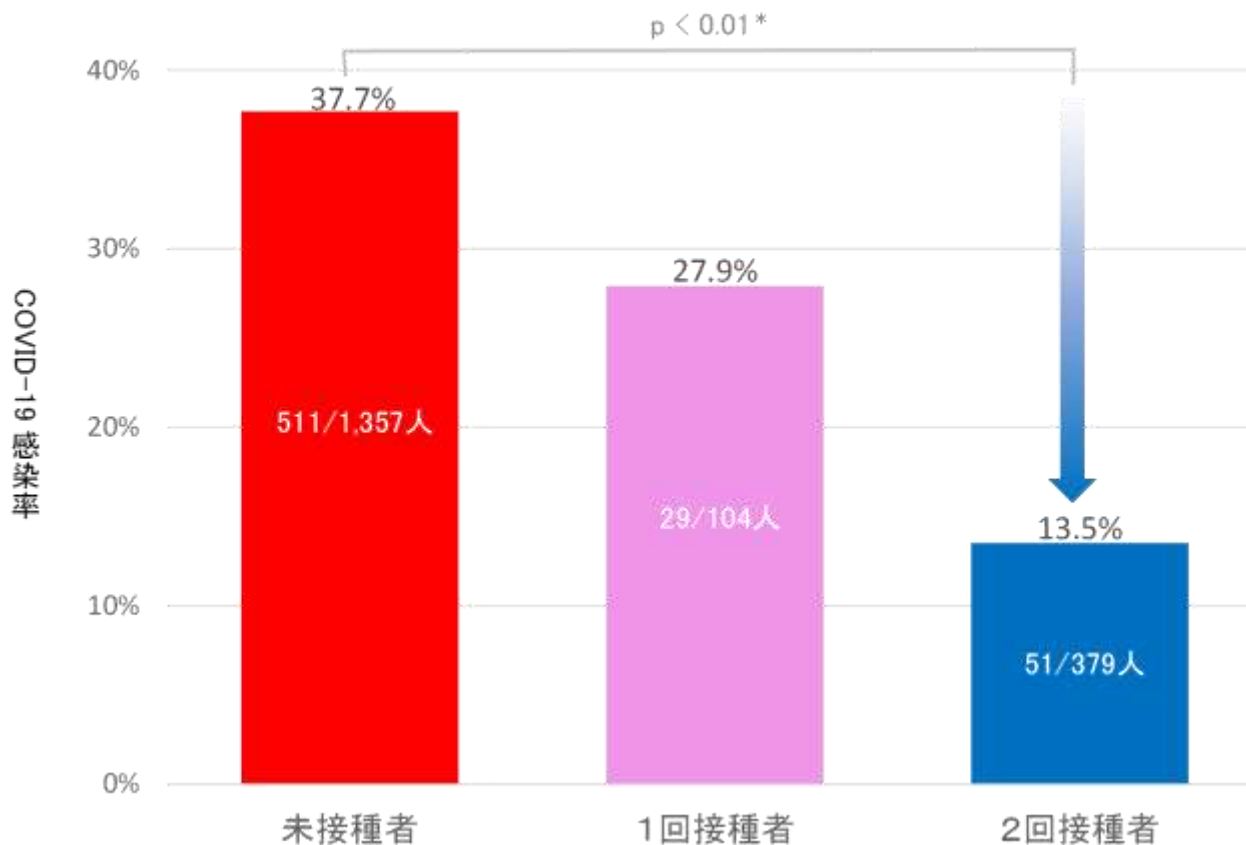
新型コロナウイルスワクチンの「感染を防ぐ効果」

～患者の同居家族(濃厚接触者)に対する調査～

調査対象

- 令和3年8月に県保健所管内で発生した患者(752人)の同居家族1,840人
- 同居家族1,840人のうち, 591人(32.1%)が上記家庭内初発者から感染
- 752軒の家庭は, 2人家族が190軒, 3人以上の家族が562軒
- 家族全員が感染した家庭(2人家族を除く)は, 7人家族2軒を含め, 99軒

患者の同居家族に対する新型コロナウイルスワクチンの効果



同居家族に対する
ワクチン2回接種の有効性※

64.2%

※ 有効性
$$= 1 - \frac{\text{2回接種者の感染率}}{\text{未接種者の感染率}}$$

ワクチン接種の効果

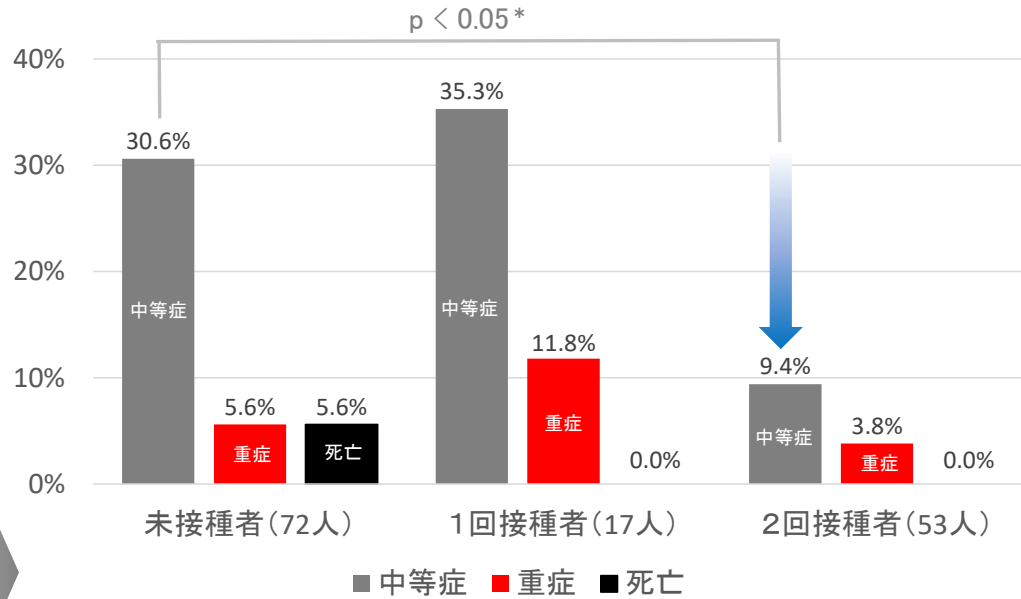
新型コロナウイルスの「重症化を防ぐ効果」

調査対象 令和3年6月～8月に公表した全患者 2,006人(県保健所所管)

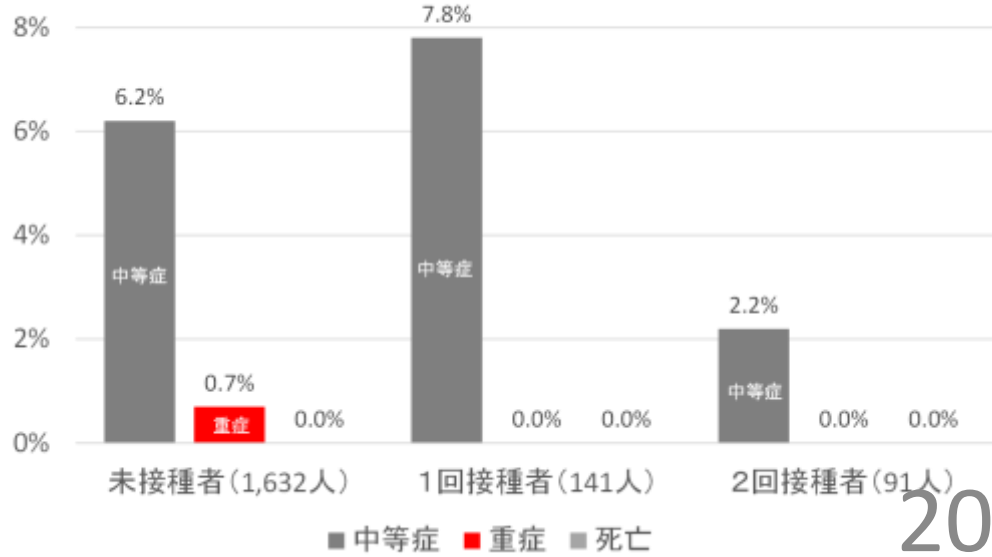
患者の内訳	患者数 (割合)
未接種者	1,704人 (84.9%)
1回接種者	158人 (7.9%)
2回接種者	144人 (7.2%)
うち接種後14日以上経過 (ブレイクスルー感染)	106人 (5.3%)
合計	2,006人

症状経過

【65歳以上】

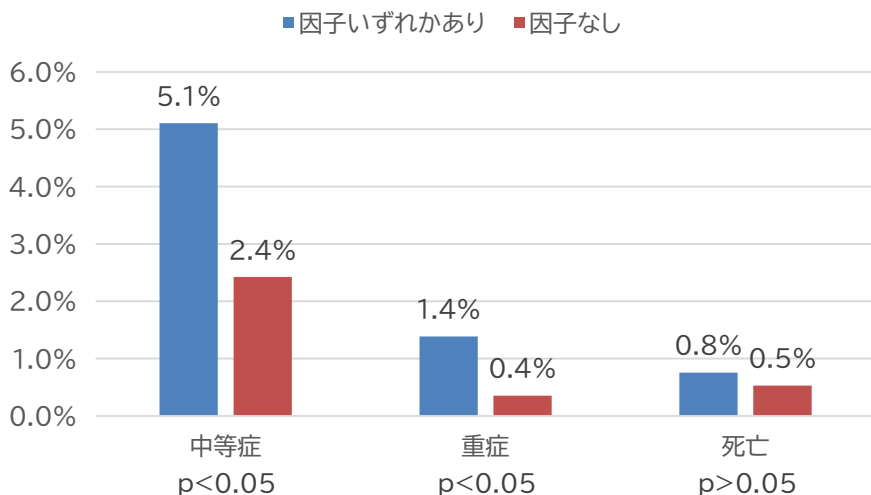


【65歳未満】

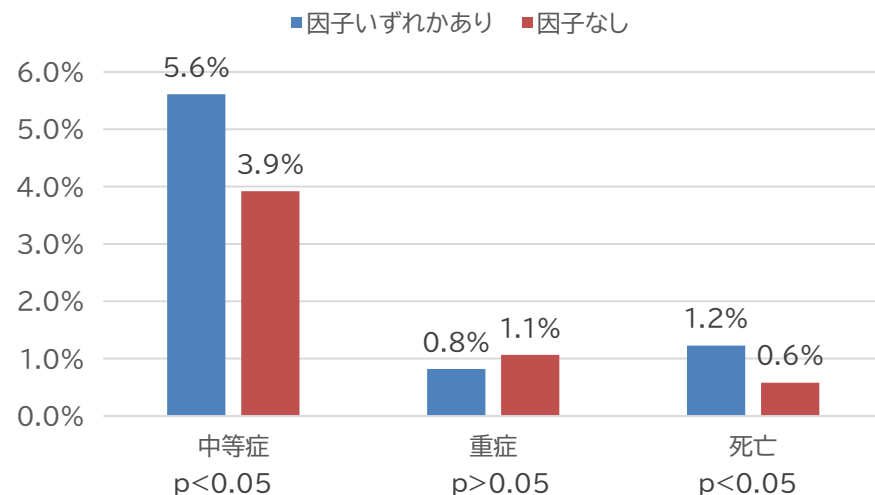


重症化のリスク及びワクチン接種効果

男性 リスク因子有無による重症化率等



女性 リスク因子有無による重症化率等



集計期間等：R3.4.1～8.29公表事例について、8.29時点の状態について集計

「リスク因子」：BMI 30以上, 高血圧, 高脂血症(脂質異常症), 心臓病, 糖尿病, 喘息, がん, 慢性腎臓病, COPD, 喫煙, 妊娠等

症状悪化のリスクの高い者(肥満, 基礎疾患等)のワクチン接種促進が重要となる

ワクチン接種の有無と重症化の関係	接種あり	接種なし
全数	1,465	11,544
重症者	6	105
	0.4%	0.9%

ワクチン接種の有無と中等症以上の関係	接種あり	接種なし
全数	1,465	11,544
中等症以上	19	544
	1.3%	4.7%

ワクチン接種の有無と死亡の関係	接種あり	接種なし
全数	1,465	11,544
死亡	2	65
	0.1%	0.6%

リスク因子がある者におけるワクチン接種の有無の関係	接種あり	接種なし
全数	631	4,254
中等症以上	10	306
	1.6%	7.2%

集計期間等：R3.4.1～8.29公表事例について、8.29時点の状態について集計

「接種あり」：1回目接種, 2回目接種及び2回目接種からの経過日数等は考慮していない

「リスク因子」：BMI 30以上, 高血圧, 高脂血症(脂質異常症), 心臓病, 糖尿病, 喘息, がん, 慢性腎臓病, COPD, 喫煙, 妊娠等

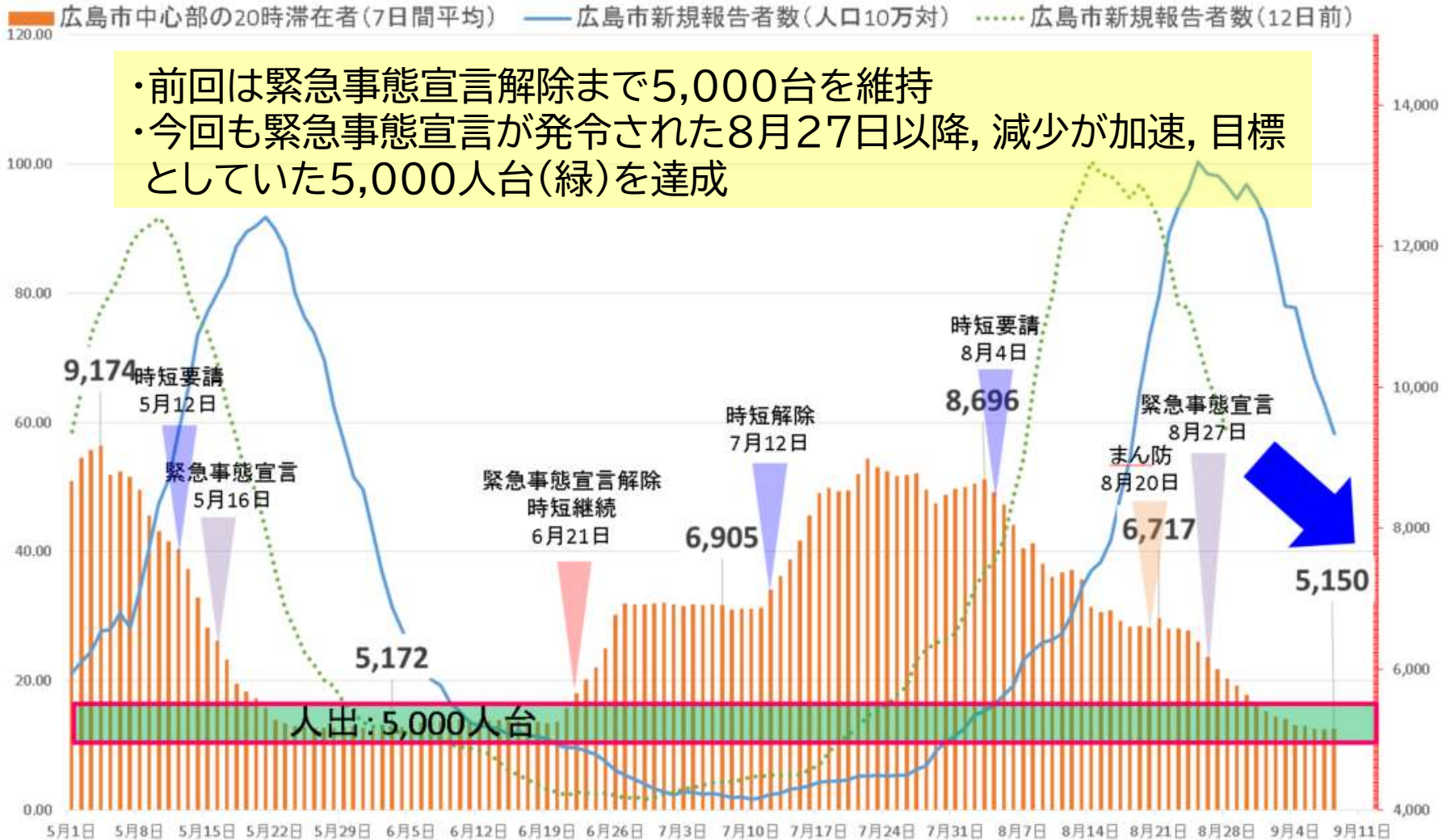
市町別ワクチン接種状況

9月7日時点

	全人口1回目接種率	全人口2回目接種率
広島市	51.17%	39.84%
呉市	55.84%	45.49%
竹原市	76.41%	67.80%
三原市	56.21%	52.04%
尾道市	52.03%	45.24%
福山市	55.30%	45.55%
府中市	64.88%	57.78%
三次市	55.97%	47.38%
庄原市	75.39%	64.15%
大竹市	62.83%	49.49%
東広島市	57.43%	40.12%
廿日市市	55.21%	45.25%
安芸高田市	73.42%	63.69%
江田島市	75.79%	60.72%
府中町	54.65%	45.23%
海田町	59.13%	47.76%
熊野町	64.96%	58.65%
坂町	65.89%	45.95%
安芸太田町	70.83%	54.82%
北広島町	68.82%	56.27%
大崎上島町	83.24%	81.14%
世羅町	63.90%	55.66%
神石高原町	79.15%	75.84%
合計	55.06%	44.36%

夜の人出

広島市中心部の20時の滞在者と広島市の感染状況



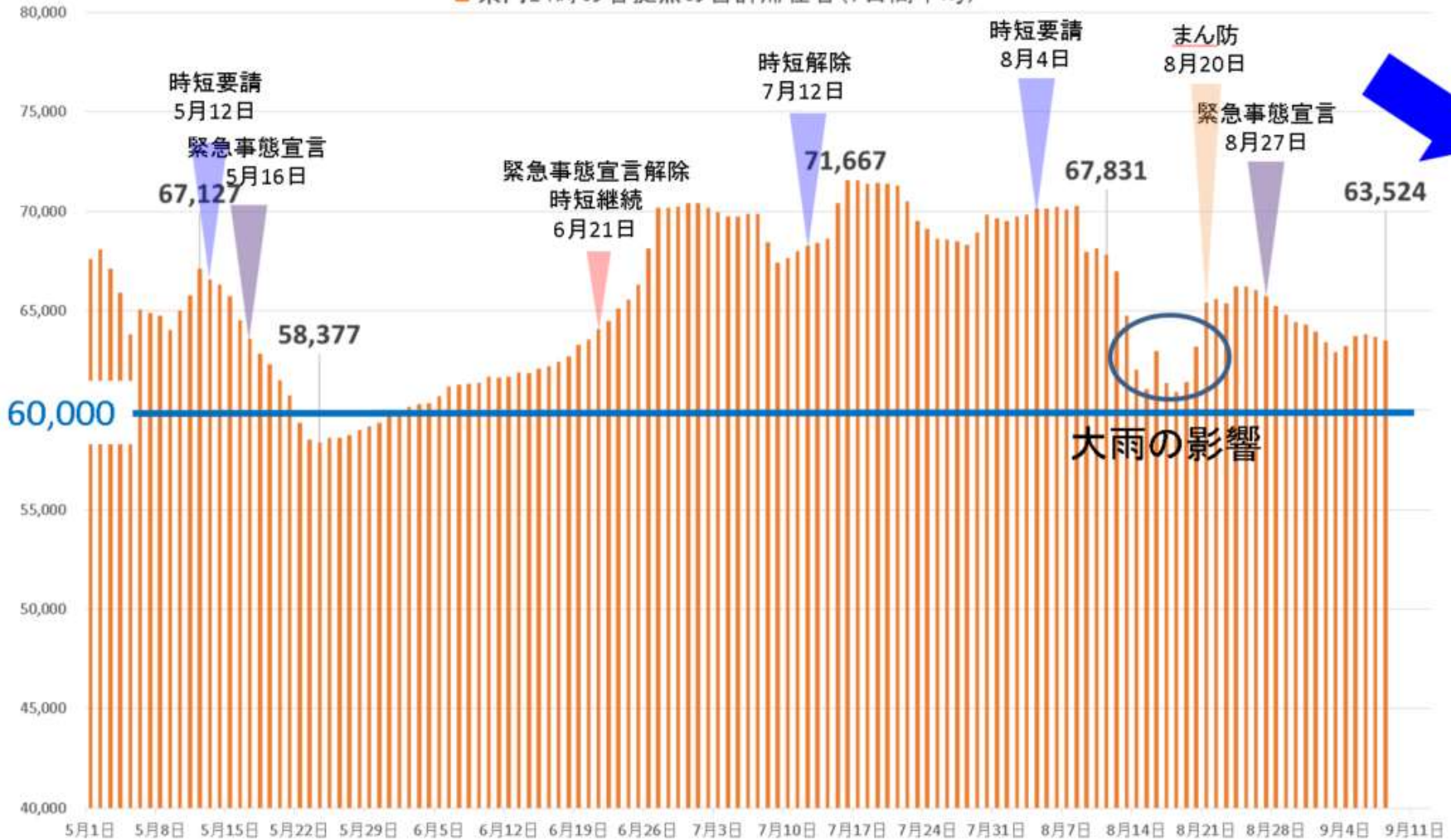
- ・前回は緊急事態宣言解除まで5,000台を維持
- ・今回も緊急事態宣言が発令された8月27日以降, 減少が加速, 目標としていた5,000人台(緑)を達成

現在の状態を維持し, 新規感染者を抑える必要がある

昼の人出

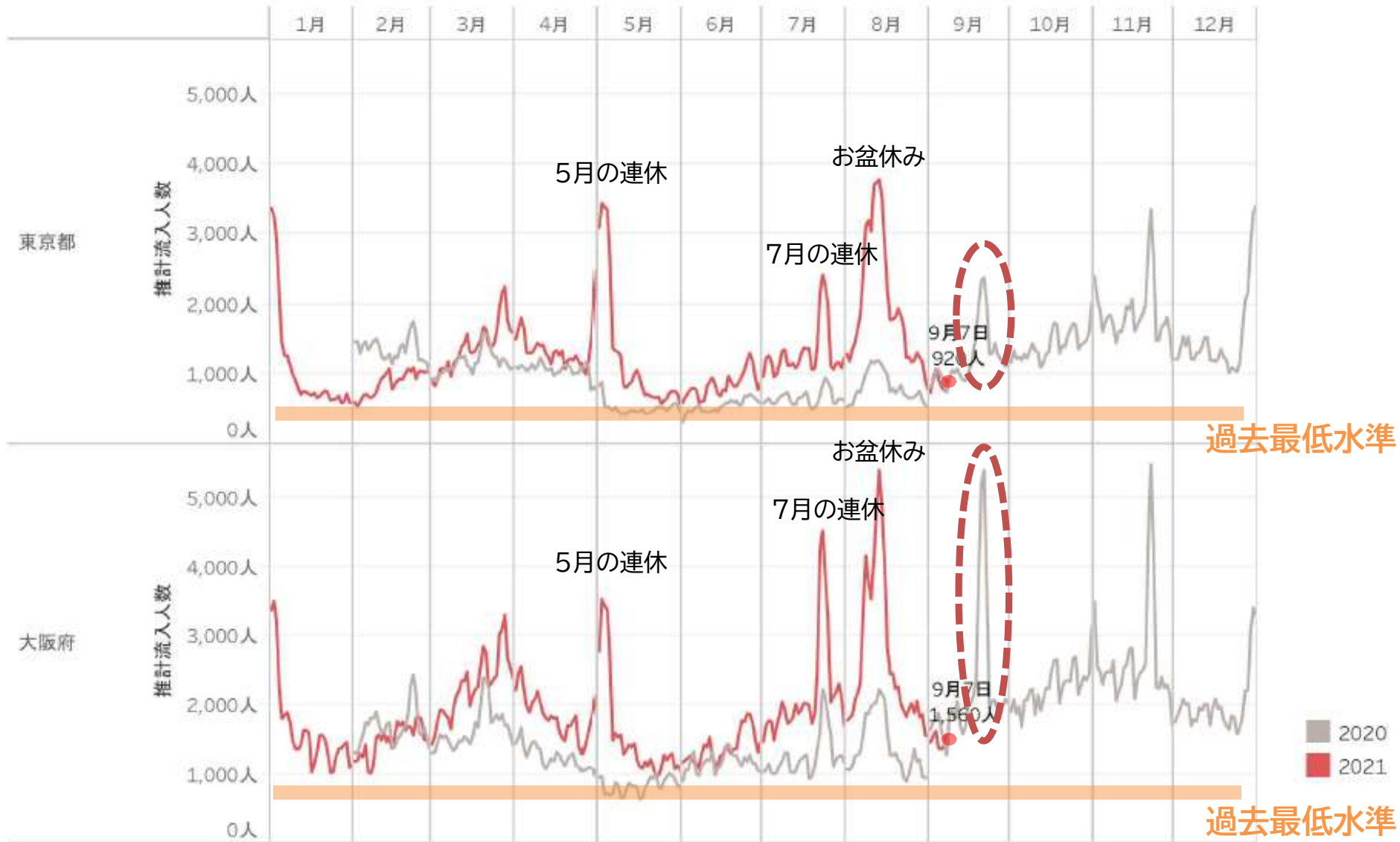
県内各拠点14時の滞在者合計

■ 県内14時の各拠点の合計滞在者(7日間平均)



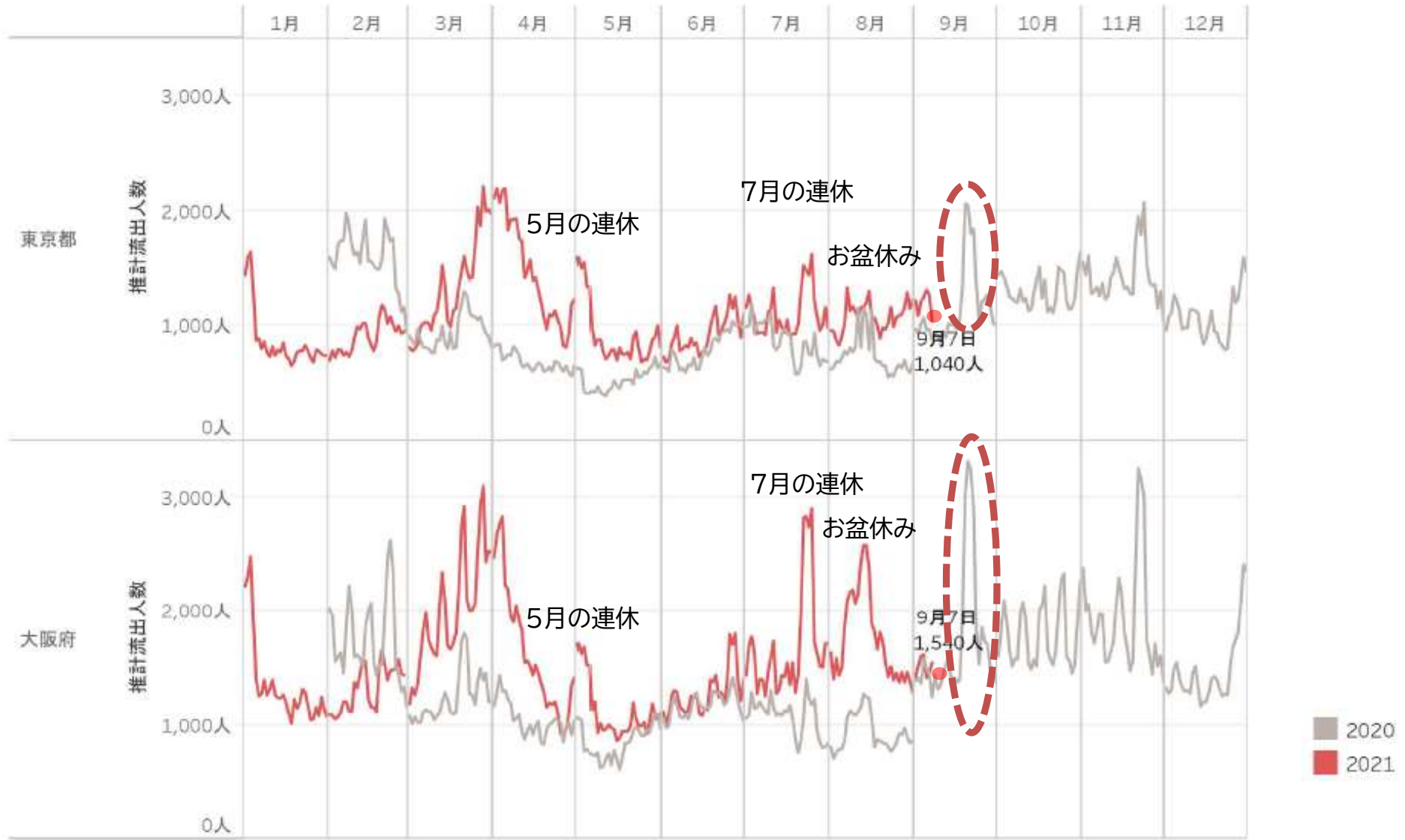
昼間の人出も減少傾向にあるが、さらなる減少が必要

県外からの流入



流入人口が十分減少しているとは言えない

県内からの流出



9月連休の流出を抑える必要がある